

**SPOTKANIE INFORMACYJNE**  
**w sprawie wariantów budowy**  
**obwodnicy aglomeracyjnej Warszawy**  
**wraz z linią kolejową nr 20**

Centrum Kultury  
i Czytelnictwa w Serocku  
02.03.2020 r.

**Uwaga!** Informujemy, że niniejsze spotkanie informacyjne w sprawie planowanej obwodnicy aglomeracji warszawskiej będzie transmitowane na żywo na Facebooku.

Biorąc udział w spotkaniu wyrażają Państwo zgodę na udostępnienie wizerunku w materiale filmowym udostępnionym na fanpejdżu Urzędu Miasta i Gminy w Serocku.

Osoby, które nie zgadzają się na filmowanie ich wizerunku proszone są o opuszczenie sali.

## **PLAN SPOTKANIA:**

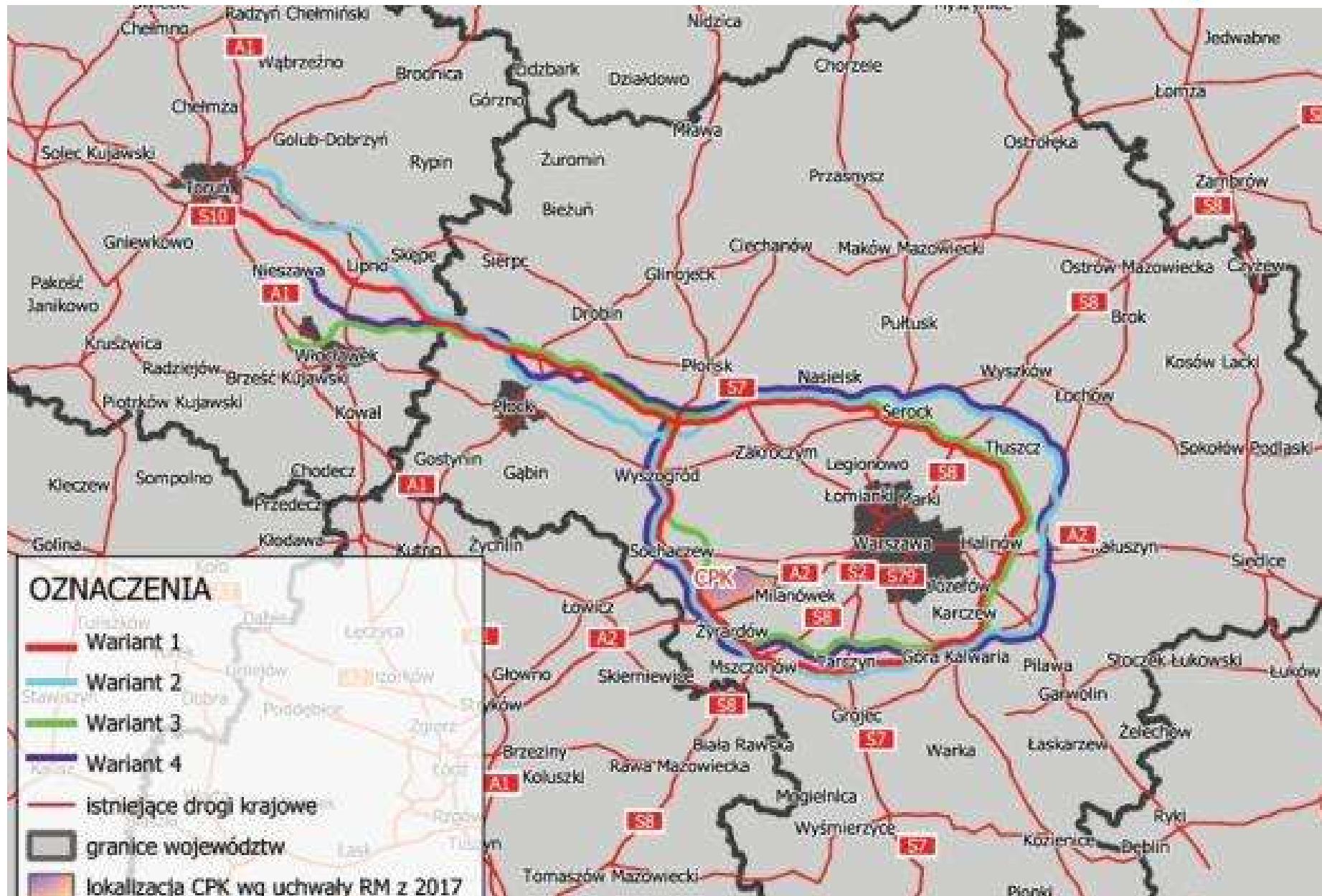
### **1. Przywitanie przybyłych**

### **2. Prezentacja wprowadzająca**

- koncepcja budowy obwodnicy
  - centralny port komunikacyjny CPK
  - harmonogram prac
  - aktualna sytuacja komunikacyjna i planistyczna gminy
  - warianty inwestycji na terenie gminy
  - Obwodnica Aglomeracji Metropolii Warszawskiej
- SZANSE i ZAGROŻENIA**

### **3. Dyskusja**

# Koncepcja budowy obwodnicy aglomeracyjnej Warszawy



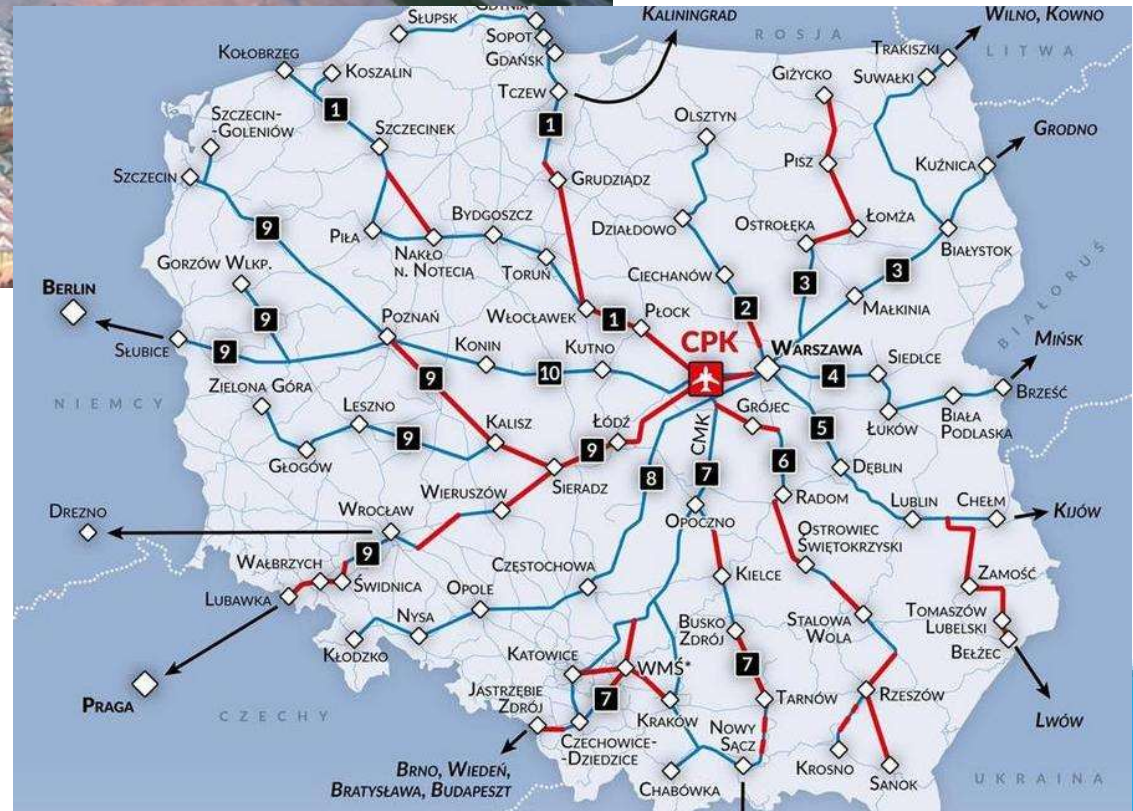
# Centralny Port Komunikacyjny



źródło: <http://www.cpk.pl>

Inwestycja główna  
– budowa  
międzynarodowego  
portu lotniczego w  
gminie Baranów

Centralna lokalizacja  
względem aglomeracji  
warszawskiej i łódzkiej



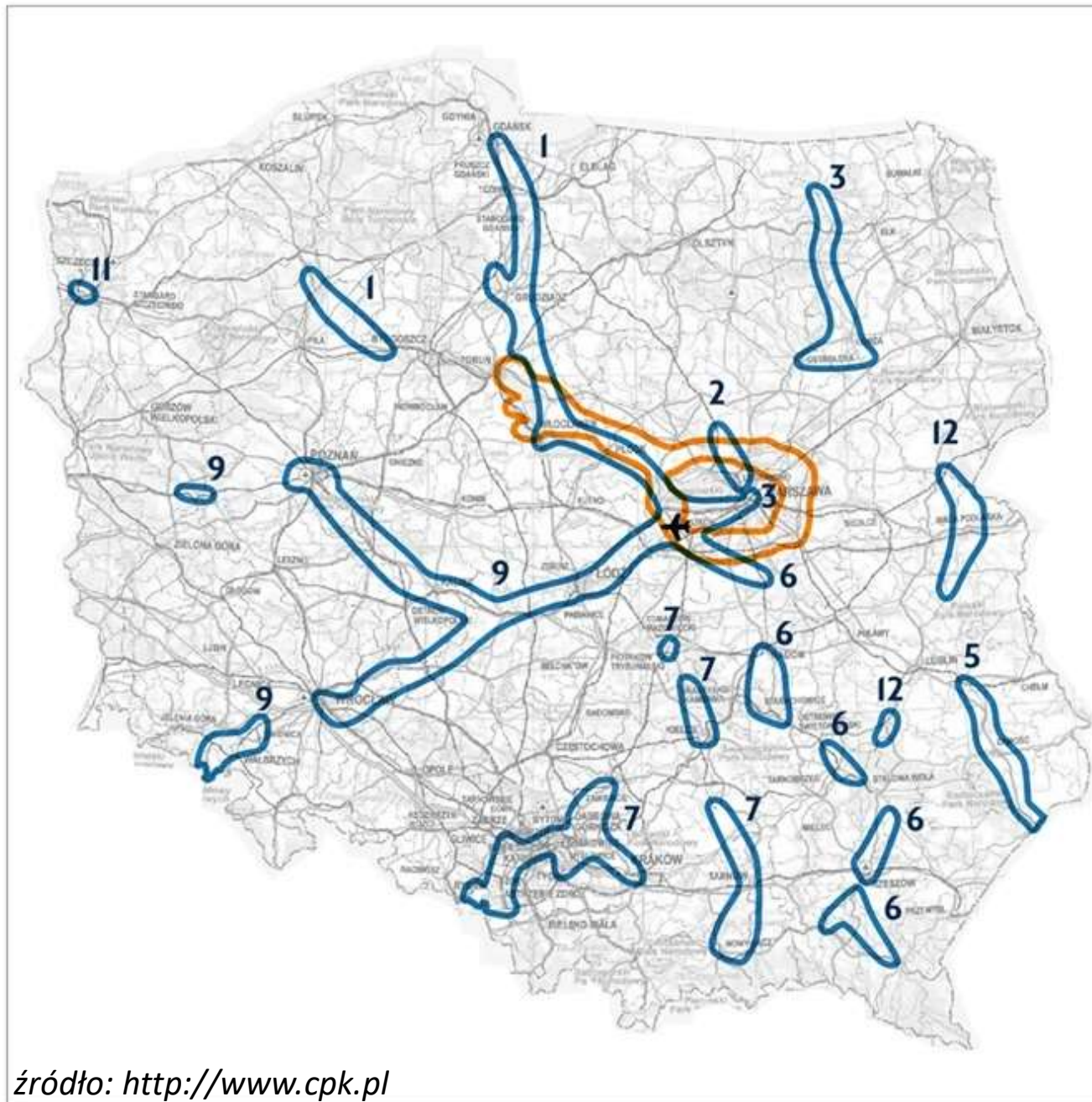
źródło: <http://kronika24.pl>

Objaśnienia:

 Korytarz kolejowy

 Korytarz drogowy

 Orientacyjna lokalizacja portu lotniczego



Wzmocnienie krajowej Sieci drogowej i kolejowej poprzez realizację inwestycji towarzyszących.

# Obwodnica aglomeracji warszawskiej Droga S50 / S10

Założenia:

- Zapewnienie oszczędności kosztów czasu społeczeństwa,
- poprawy bezpieczeństwa użytkowników dróg,
- obniżenia kosztów transportu osób i towarów.



*Obraz z Pixabay*

oraz

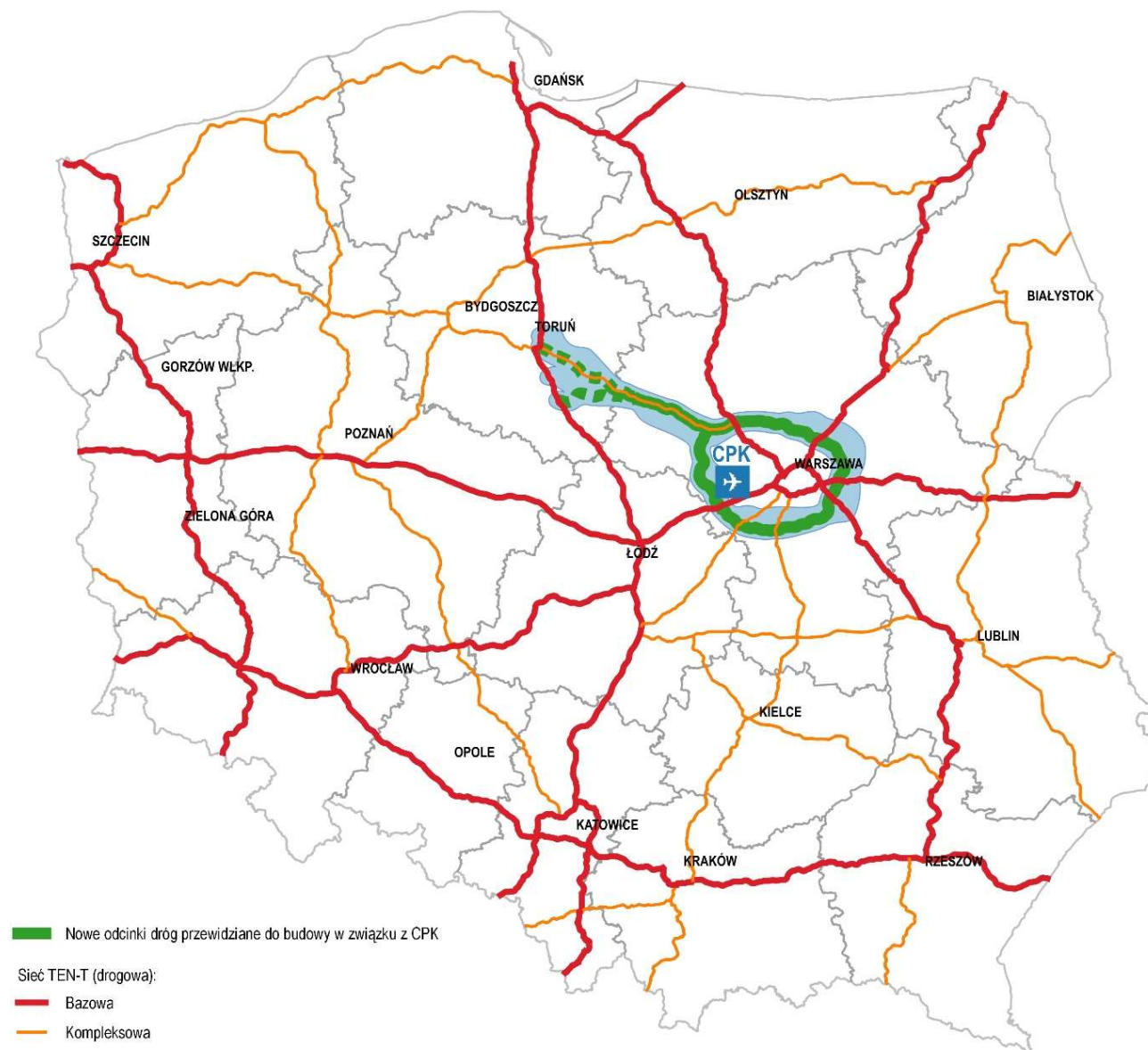
wyprzedzająco rozwiązanie przewidywanych potrzeb w zakresie nowych funkcjonalności sieci drogowej związanych z rozwojem ekonomicznym Mazowsza i Kujaw, przy zachowaniu nieprzemijających walorów tych terenów.

# Obwodnica aglomeracji warszawskiej Droga S50 / S10

Założenia:

Spięcie w system dróg w rejonie Warszawy:

- Autostrady A2,
- Autostrady A1,
- Drogi S7 (Gdańsk – Kraków),
- Drogi S8 (Katowice/Wrocław – Białystok),
- Drogi S17 (Lublin/Rzeszów).



Przebieg planowanych odcinków sieci drogowej oraz lokalizacja CPK mają wyłącznie charakter orientacyjny

# Harmonogram prac trasa S50

I etap	przygotowano <b>studium korytarzowe</b>	<input checked="" type="checkbox"/>
2019/ 2020 r.	pozyskanie finansowania na prace przygotowawcze, zatwierdzenie Programu Inwestycji, ogłoszenie przetargu na opracowanie Studium Techniczno-Ekologiczno-Środowiskowego z elementami Koncepcji programowej oraz pozyskaniem decyzji o środowiskowych uwarunkowaniach	<input type="checkbox"/>
2020 - 2024 r.	wykonanie Studium Techniczno-Ekologiczno-Środowiskowego z elementami Koncepcji Programowej	<input type="checkbox"/>
2023 r.	uzyskanie decyzji o środowiskowych uwarunkowaniach (wskazanie wariantu do realizacji)	<input type="checkbox"/>
2024 - 2028 r.	badania archeologiczne	<input type="checkbox"/>
2025 r.	przetarg na projekt i roboty budowlane	<input type="checkbox"/>
2026 - 2029 r.	projektowanie i roboty budowlane	<input type="checkbox"/>





# Dzisiejsza ponadlokalna infrastruktura drogowa gminy



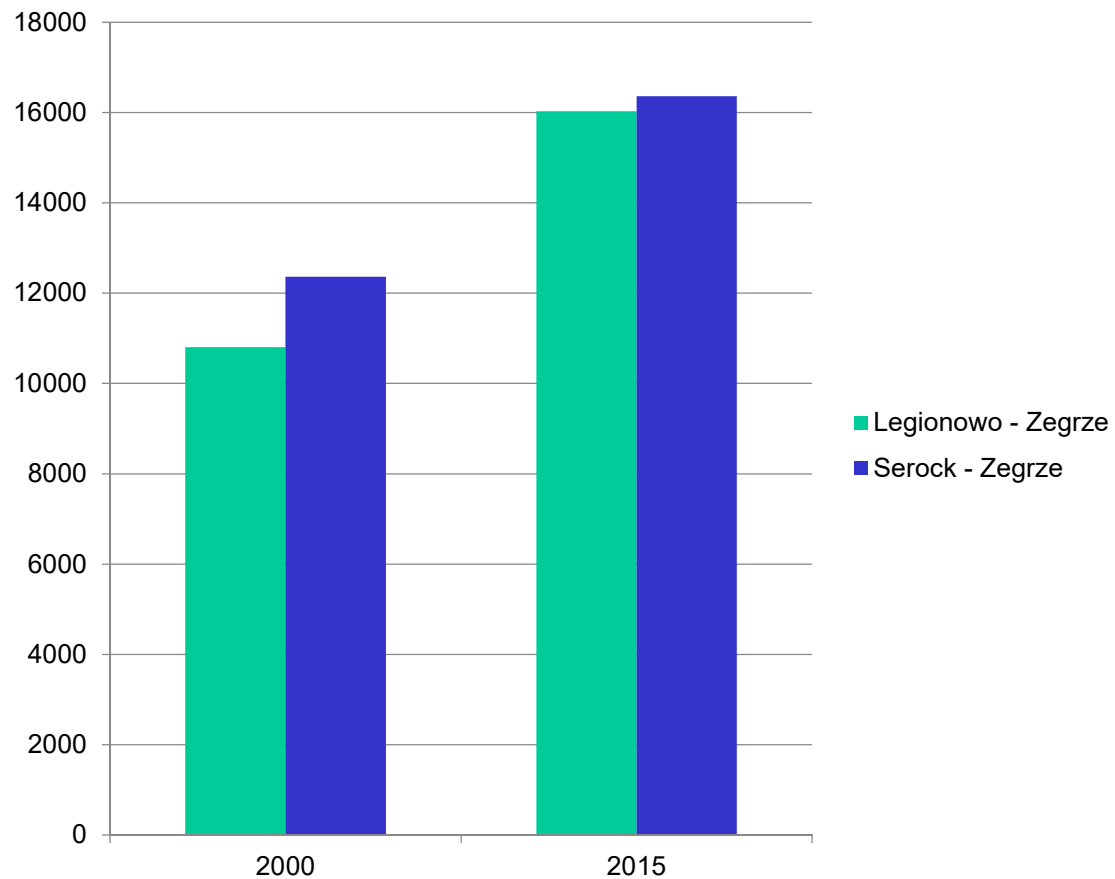
Numer punktu pomiar.	Numer drogi		Opis odcinka				Pojazdy samochod. ogółem
	kraj.	E	Pikietaż		Długość (km)	Nazwa	SDR
			Pocz.	Końc.			
1	2	3	4	5	6	7	8
11209	60		189,4	189,9	0,5	MAKÓW MAZ./PRZEJSCIE/	8623
10802	60		189,9	209,3	19,4	MAKÓW MAZ.-RÓŻAN	3253
10704	60		209,3	244,7	35,4	RÓŻAN-OSTRÓW MAZ.	2780
11305	61		17,5	20,3	2,8	WARSZAWA-JABŁONNA	32374
11306	61		20,3	25,8	5,5	JABŁONNA-LEGIONOWO	25148
11307	61		25,8	29,7	3,9	LEGIONOWO-ZEGRZE	10803
11308	61		29,7	38,6	8,9	ZEGRZE-SEROCK	12363
11309	61		38,6	60,1	21,5	SEROCK-PUŁTUSK	8404
11310	61		60,1	61,6	1,5	PUŁTUSK/PRZEJSCIE/	14222
11311	61		61,6	92,1	30,5	PUŁTUSK-RÓŻAN	8048
10803	61		92,1	116,1	24,0	RÓŻAN-OSTROŁĘKA	4813
10804	61		123,9	125,1	1,2	OSTROŁĘKA-WOJCIECHOWICE	5370
50501	61		125,1	129,6	4,5	WOJCIECHOWICE-GR.WOJ.	4408
11109	62		95,9	114,8	18,9	GR.WOJ.-PŁOCK	4593
11110	62		123,6	153,6	30,0	PŁOCK-WYSZOGRÓD	8121

Wyniki Generalnego pomiaru ruchu w 2000 roku /GDDKiA/

Numer punktu pomiar.	Numer drogi		Opis odcinka				SDRR poj. silnik. ogółem
	kraj.	E	Pikietaż		Długość (km)	Nazwa	poj./dobe
			pocz.	końc.			
1	2	3	4	5	6	7	8
11317	61a		0,607	2,929	2,322	JABŁONNA /OBWODNICA/	27679
11306	61		20,698	25,767	5,069	JABŁONNA-LEGIONOWO	24098
11307	61		25,767	29,680	3,913	LEGIONOWO-ZEGRZE	16013
11308	61 61b		29,680 0,000	35,888 0,440	6,648	ZEGRZE-SEROCK /SKRZYŻ. Z UL. WARSZAWSKA/	16369
11309	61b 61		4,735 42,855	7,006 60,125	19,541	WIERZBICA /WĘZEŁ Z DK62/-PUŁTUSK	13098
11310	61		60,125	61,612	1,487	PUŁTUSK/PRZEJSCIE/	17845
11311	61		61,612	64,499	2,887	PUŁTUSK-KLESZEWO	13013

Wyniki Generalnego pomiaru ruchu w 2015 roku /GDDKiA/

# Dzisiejsza ponadlokalna infrastruktura drogowa gminy



Zestawienie wyników  
Generalnego Pomiaru  
Ruchu w ciągu DK61  
w latach **2000** i **2015**

# Dzisiejsza ponadlokalna infrastruktura drogowa gminy

nr punktu	nr drogi		kilometraż		km pkt	odcinek	SDR 1995	SDR 2000	M
	stary	nowy	od	do					
140003059	619	619	1,0	19,5	0,0	Płońsk-Nowe Miasto	958	1456	
140003060	619	619	19,5	32,9	32,0	Nowe Miasto-Nasielsk	1645	2669	
140003061	619	619	32,9	35,3	35,2	Nasielsk-Pniewo	3620	5024	
140003062	619	619	35,3	56,7	45,0	Pniewo-Pułtusk	2088	2194	
140003063	620	620	0,0	25,1	0,0	Nowe Miasto-Przewodowo	584	888	
140003064	621	621	0,0	15,0	0,0	Pniewo-Dębe	920	1398	
140003065	621	621	15,0	23,1	22,5	Dębe-Legionowo	3869	5781	
140003066	622	622	0,0	12,2	0,0	Chrcynno-Szadki	347	527	
222200731	10490	623	0,0	2,5	0,0	BARŁOŻNO-MIROTKI	0		
222200732	10491	623	0,0	13,9	0,0	RAKOWIEC-BARŁOŻNO	0		

Wyniki Generalnego pomiaru ruchu dla DW632 w 1995 i 2000 roku /SISKOM/

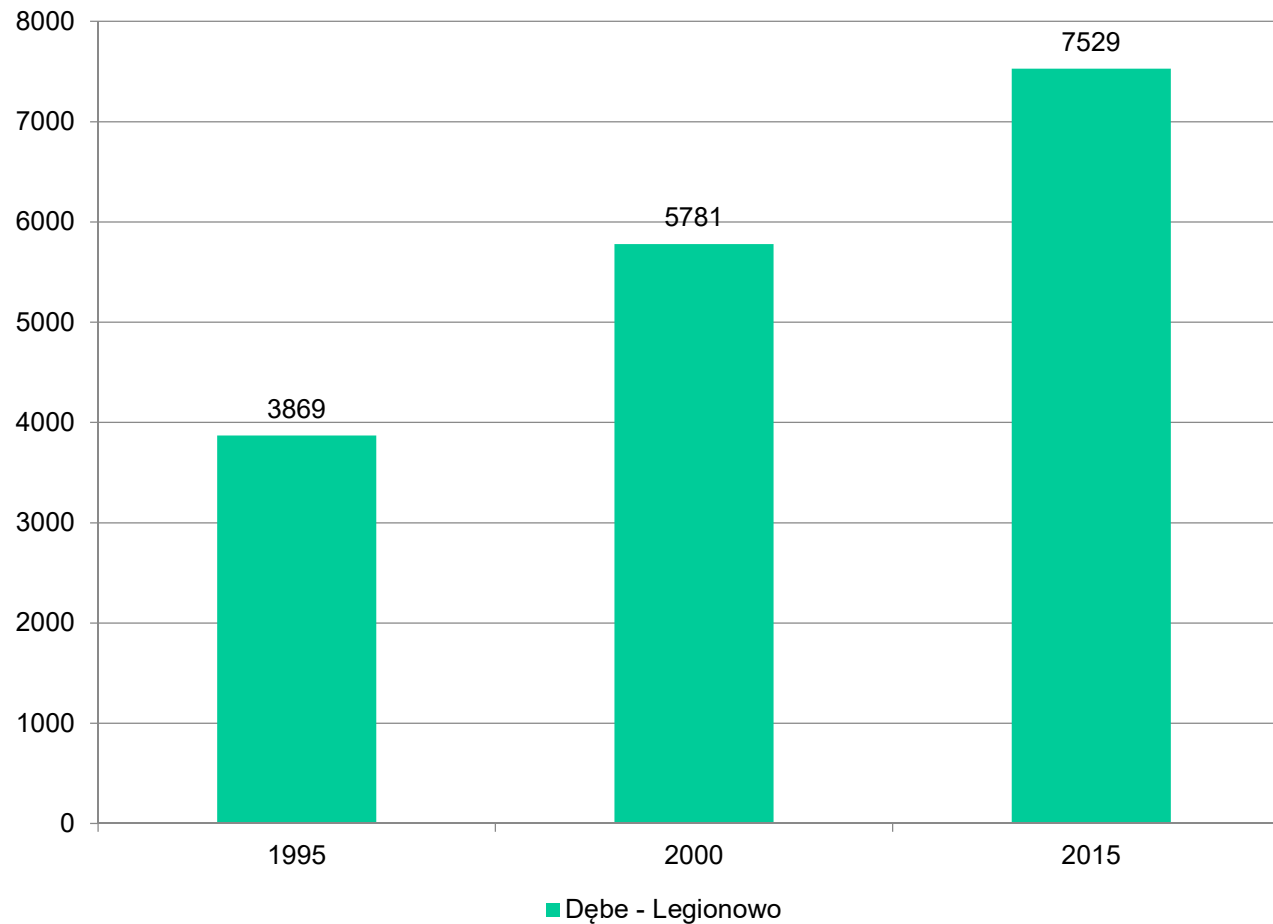
KRAJ

Numer punktu pomiarowego 2015	Numer drogi	Opis odcinka				SDRR poj. silnik. ogółem
		Pikietaż		Długość (km)	Nazwa odcinka	
		Pocz.	Końc.			
1	2	3	4	5	6	7
14082	632	20,818	34,190	13,372	NOWE MIASTO-NASIELSK	2618
14086	632	34,190	46,197	12,007	NASIELSK-DĘBE	5360
14087	632	46,197	51,831	5,634	DĘBE-PONIAŃTÓW/DW 631/	7529
14088	632	51,831	56,896	5,065	PONIAŃTÓW/DW 631/-LEGIONOWO	7814
14104	632	56,896	64,201	7,305	LEGIONOWO-REMBELSZZCZYŻNA	9188
14105	632	64,201	72,085	7,884	REMBELSZZCZYŻNA-MARKI	6578

Wyniki Generalnego pomiaru ruchu dla DW632 w 2015 roku /GDDKiA/

# Dzisiejsza ponadlokalna infrastruktura drogowa gminy

## Średnia ilość pojazdów / dobę



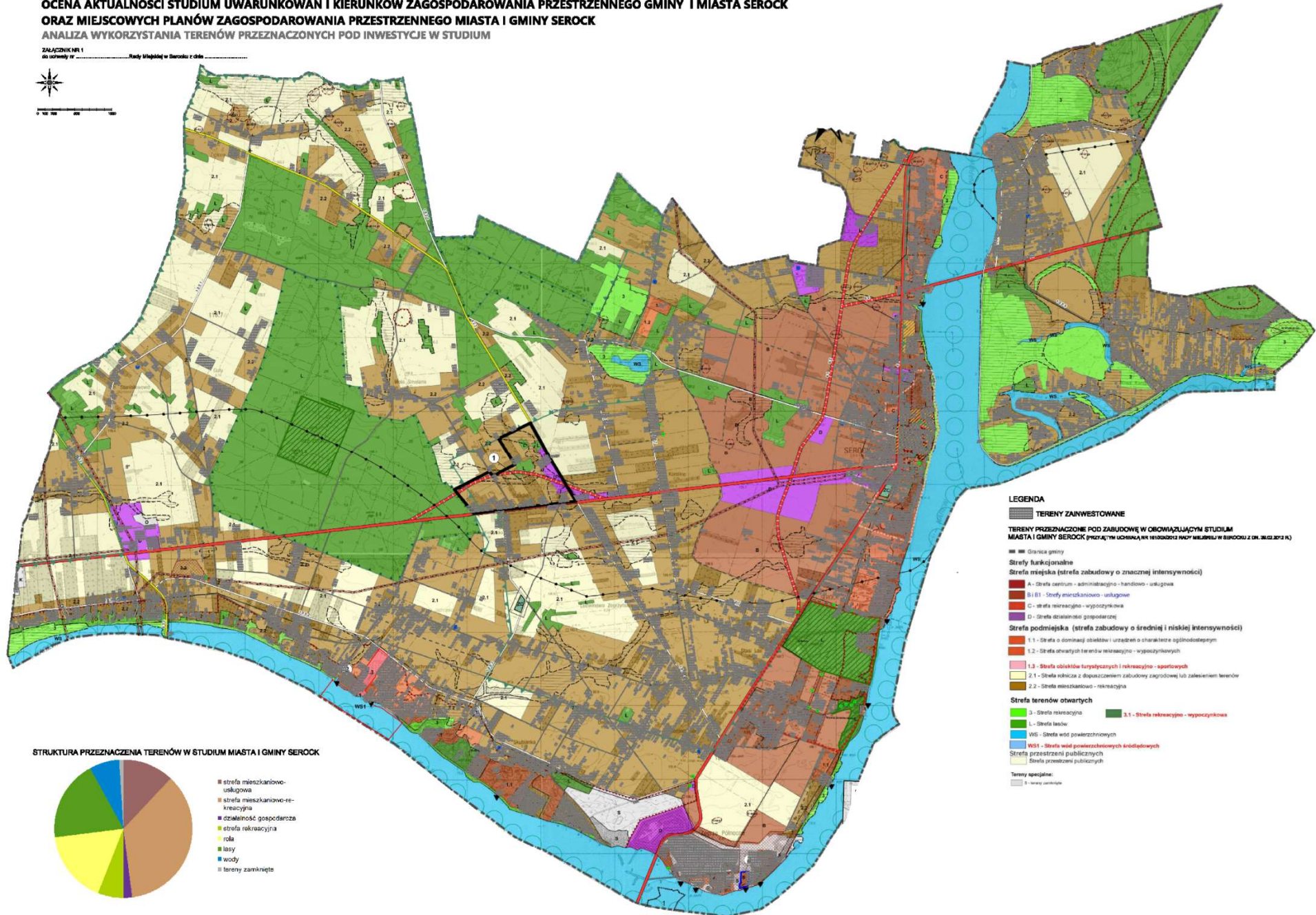
Zestawienie wyników  
Generalnego Pomiaru  
Ruchu w ciągu DW632  
w latach  
**1995, 2000 i 2015**



# Kierunki rozwoju Miasta i Gminy

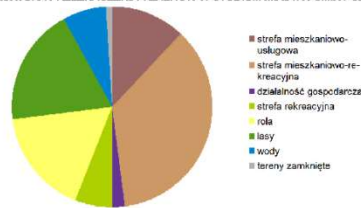
## OCENA AKTUALNOŚCI STUDIUM UWARUNKOWAŃ I KIERUNKÓW ZAGOSPODAROWANIA PRZESTRZENNEGO GMINY I MIASTA SEROCK ORAZ MIEJSCOWYCH PLANÓW ZAGOSPODAROWANIA PRZESTRZENNEGO MIASTA I GMINY SEROCK ANALIZA WYKORZYSTANIA TERENÓW PRZEZNACZONYCH POD INWESTYCJE W STUDIUM

ZALĄCZNIK NR 1  
do uchwały nr ..... Rady Miejskiej w Serocku z dnia .....



- LEGENDA**
- TERENY ZAINWESTOWANE
  - TERENY PRZEZNACZONE POD ZABUDOWĘ W OBCIĄŻAJĄCYM STUDIUM MIASTA I GMINY SEROCK (PRZYJĘTYM UCHWAŁĄ NR 1819/2023 Rady Miejskiej w Serocku z dnia 30.03.2023 r.)
  - Granica gminy
  - Strefy funkcjonalne**
  - Strefa miejska (strefa zabudowy o znacznej intensywności)**
    - A - Strefa centrum - administracyjno - handlowo - usługowa
    - Bi/B1 - Strefy mieszkaniowo - usługowe
    - C - strefa rekreacyjno - wypoczynkowa
    - D - Strefa działalności gospodarczej
  - Strefa podmiejska (strefa zabudowy o średniej i niskiej intensywności)**
    - 1.1 - Strefa o dominacji obiektów i urządzeń o charakterze ogólnodostępnym
    - 1.2 - Strefa otwartych terenów rekreacyjno - wypoczynkowych
    - 1.3 - Strefa obiektów turystycznych i rekreacyjno - sportowych
    - 2.1 - Strefa rolnicza z dopuszczeniem zabudowy zagrodowej lub zalesieniem terenów
    - 2.2 - Strefa mieszkaniowo - rekreacyjna
  - Strefa terenów otwartych**
    - 3 - Strefa rekreacyjna
    - L - Strefa lasów
    - WS - Strefa wód powierzchniowych
    - WS1 - Strefa wód powierzchniowych kładających
  - Strefa przestrzeni publicznych**
    - Strefa przestrzeni publicznych
  - Tereny specjalne:**
    - S - tereny specjalne

STRUKTURA PRZEZNACZENIA TERENÓW W STUDIUM MIASTA I GMINY SEROCK



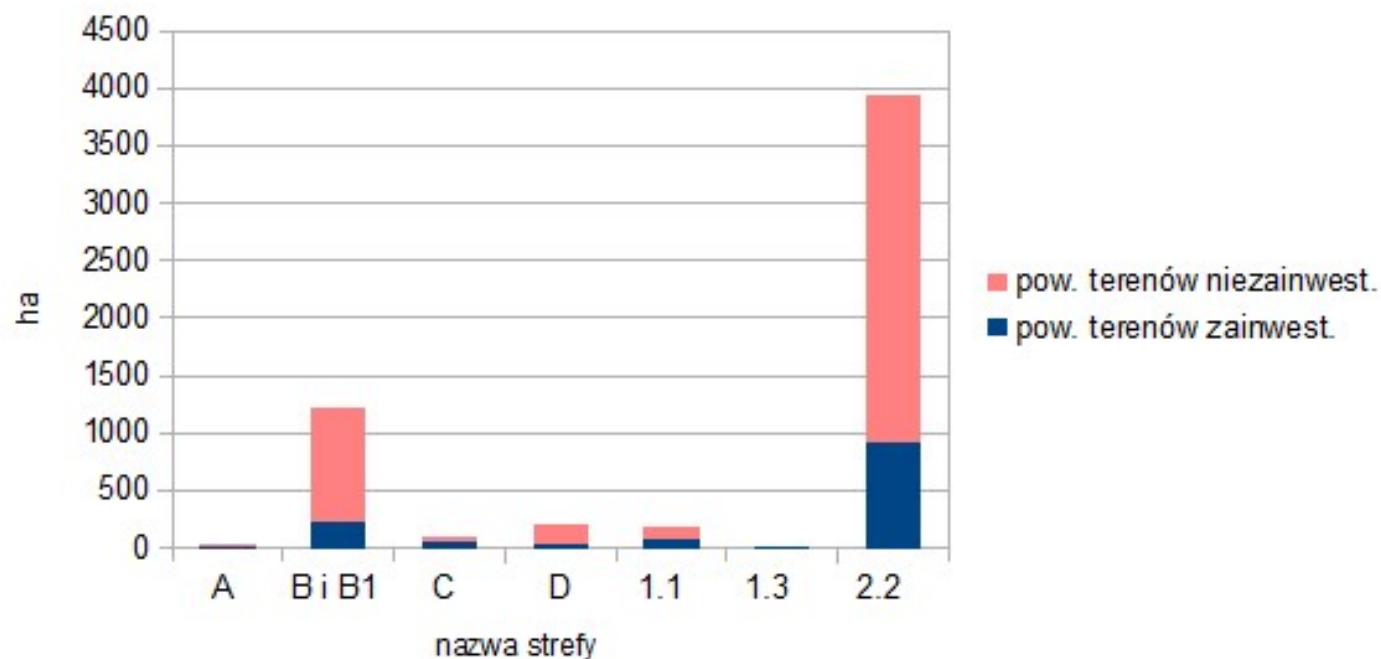
# Analiza konsumpcji ustaleń studium Gminy Serock

	Nazwa strefy	Pow. terenów przeznaczonych pod zabudowę [ha]	Zainwestowanie*	
			pow. terenów zainwest. [ha]	% konsumpcji strefy
strefa miejska	A – centrum administracyjno-handlowo-usługowe	33	21	63,6%
	B i B1 strefy mieszkaniowo-usługowe	1226	238	19,4%
	C – strefa rekreacyjno -wypoczynkowa	100	48	48,0%
	D – strefa działalności gospodarczej	209	29	13,9%
strefa podmiejska	1.1 strefa o dominacji obiektów ogólnodostępnym	179	86	48,0%
	1.3 strefa obiektów turystycznych i rekreacyjno-sportowych	12	4	33,3%
	2.2 strefa mieszkaniowo rekreacyjna	3947	914	23,1%
<b>SUMA</b>		<b>5706</b>	<b>1340</b>	<b>23,47%</b>

Studium uwarunkowań i kierunków zagospodarowania przestrzennego wyznacza ok. 5700 ha terenów pod zabudowę, z czego zainwestowanych jest ok. 1340 ha (ok. 23,5 %).

\*w bilansie jako tereny zainwestowane uwzględniono działki, dla których wydano pozwolenia na budowę w latach 2016-2018, a które nie są jeszcze zainwestowane.

## Analiza konsumpcji terenów przeznaczonych pod zabudowę w studium

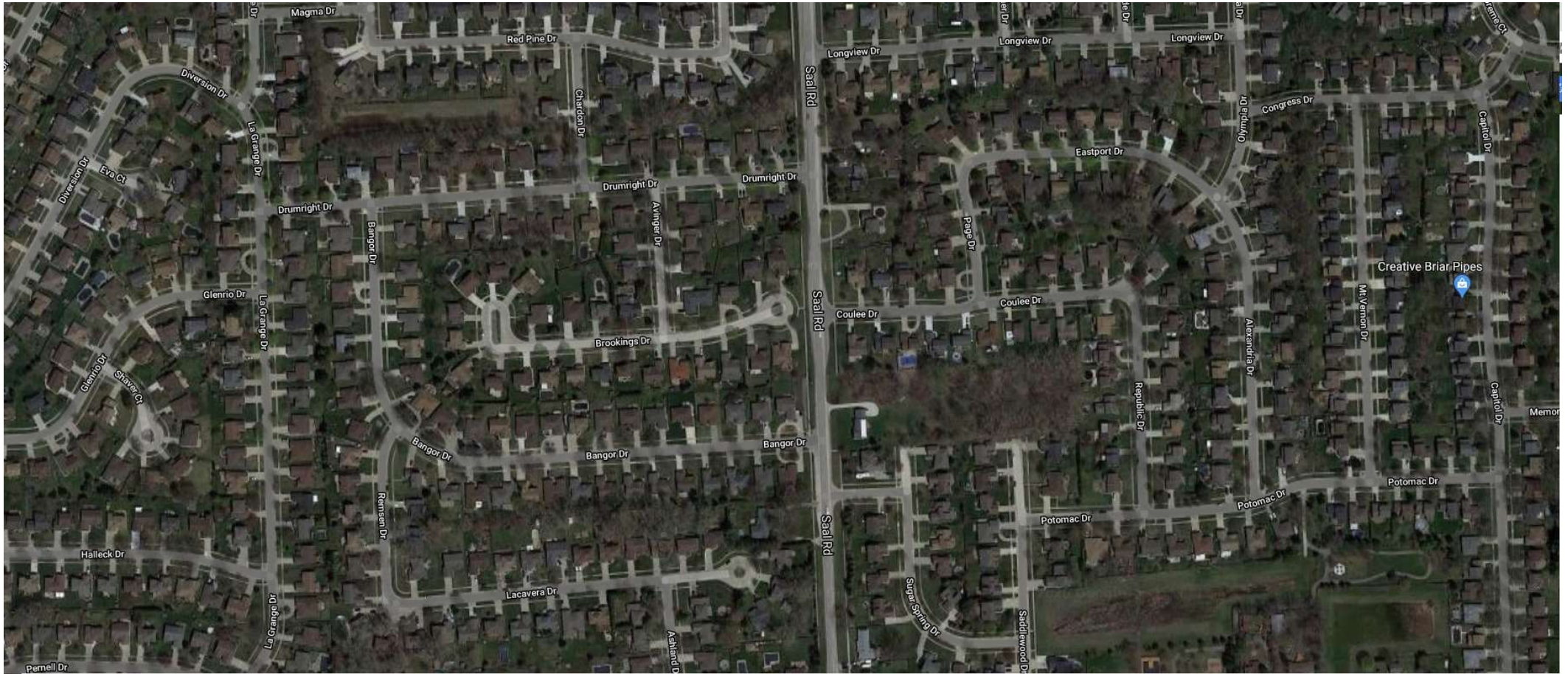


Należy założyć, że układ komunikacyjny służący obsłudze terenów budowlanych docelowo będzie zajmował ok. 10 % powierzchni terenów przeznaczonych pod zabudowę, zatem 66% terenów budowlanych wyznaczonych w studium (t.j ok. 3770 ha) stanowi rezerwę terenową.

Największym stopniem konsumpcji charakteryzuje się centrum miasta Serock oraz tereny położone w bliskim sąsiedztwie Jeziora Zegrzyńskiego.



# Kierunki rozwoju Miasta i Gminy

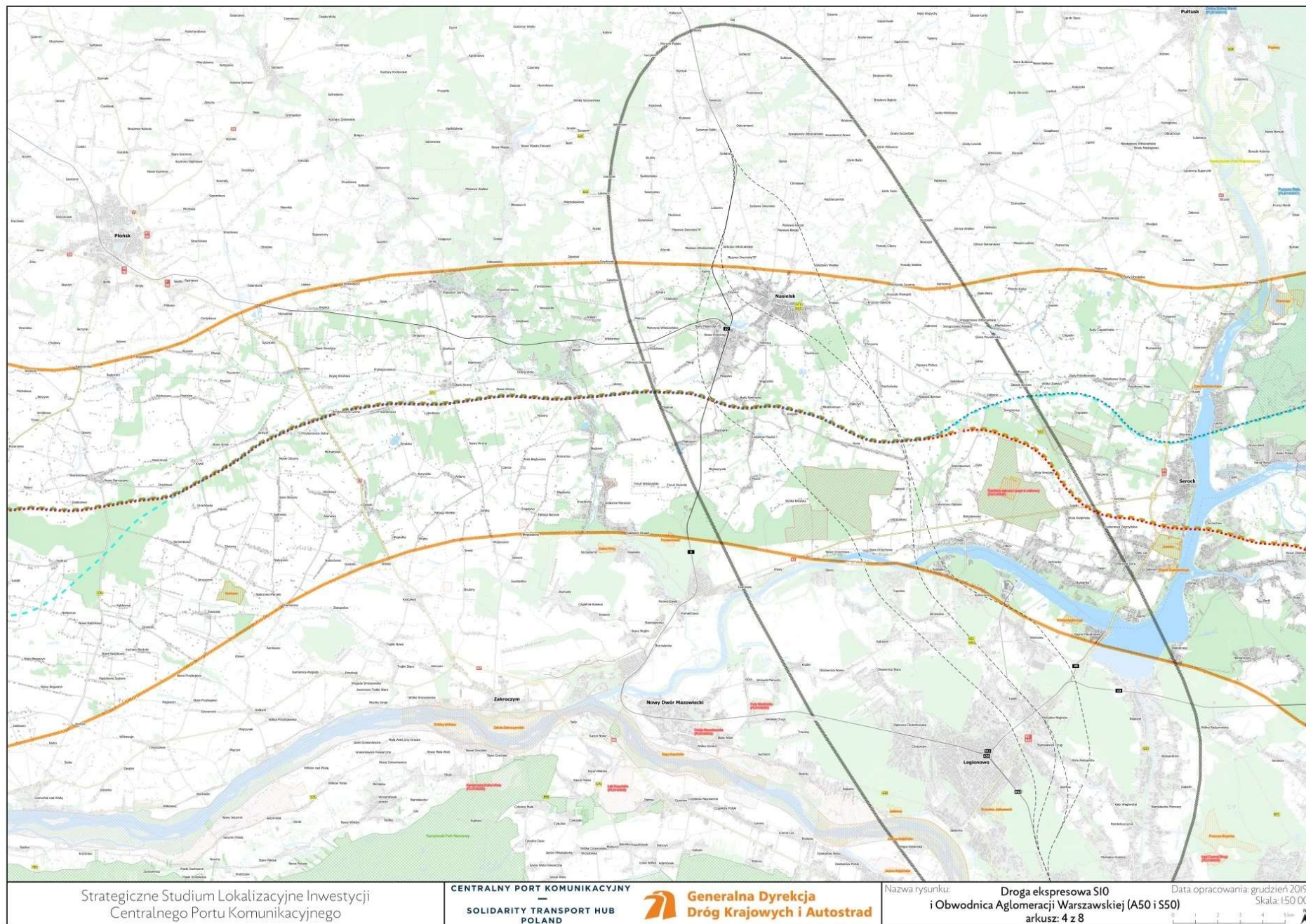


źródło: <http://www.google.com/maps>

Jednofunkcyjny zespół  
zabudowy

# Warianty budowy drogi S50

źródło: <https://cpk.pl/pl/inwestycja/ssl/oaw>



Strategiczne Studium Lokalizacyjne Inwestycji  
Centralnego Portu Komunikacyjnego

CENTRALNY PORT KOMUNIKACYJNY  
SOLIDARITY TRANSPORT HUB  
POLAND



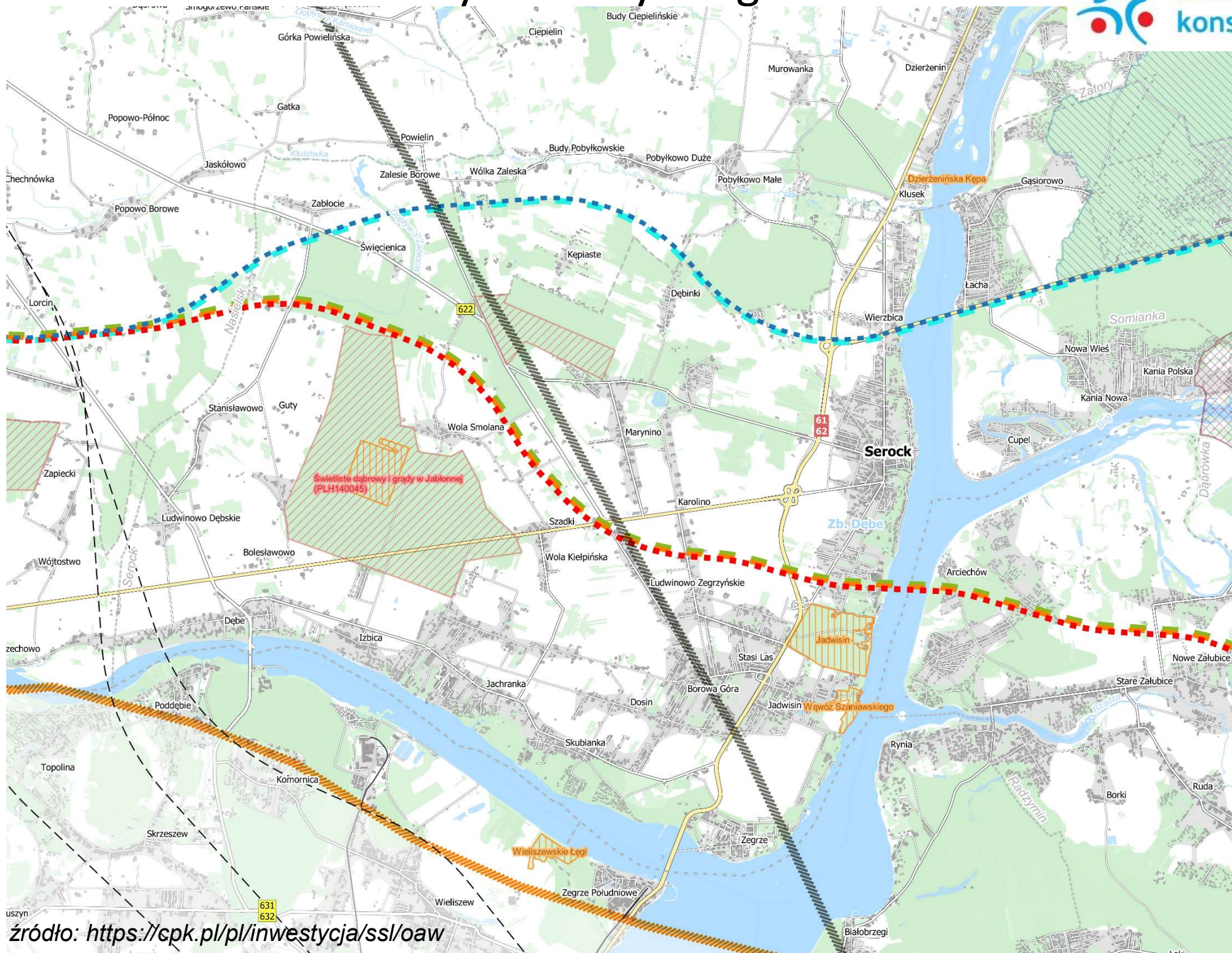
Generalna Dyrekcja  
Dróg Krajowych i Autostrad

Nazwa rysunku: Droga ekspresowa S10  
i Obwodnica Aglomeracji Warszawskiej (A50 i S50)  
arkusz: 4 z 8

Data opracowania: grudzień 2019 r.  
Skala: 1:50 000



# Warianty budowy drogi S50



# Lepsze połączenia kolejowe powiatów z Warszawą - dodatkowe tory do Legionowa



Jak informują **PKP Polskie Linie Kolejowe S.A.** - planują budowę dodatkowych torów aglomeracyjnych na trasie z Warszawy do Legionowa.

Planowana inwestycja zapewni możliwość przejazdu większej liczby pociągów i jeszcze lepsze podróże z podwarszawskich powiatów do stolicy.

Spółka ogłosiła przetarg na opracowanie studium wykonalności budowy nowych torów w aglomeracji warszawskiej.

**Studium wykonalności** dotyczy budowy dwóch dodatkowych zelektryfikowanych torów aglomeracyjnych na ok. 20 km odcinku **od stacji Warszawa Wschodnia do stacji Legionowo.**

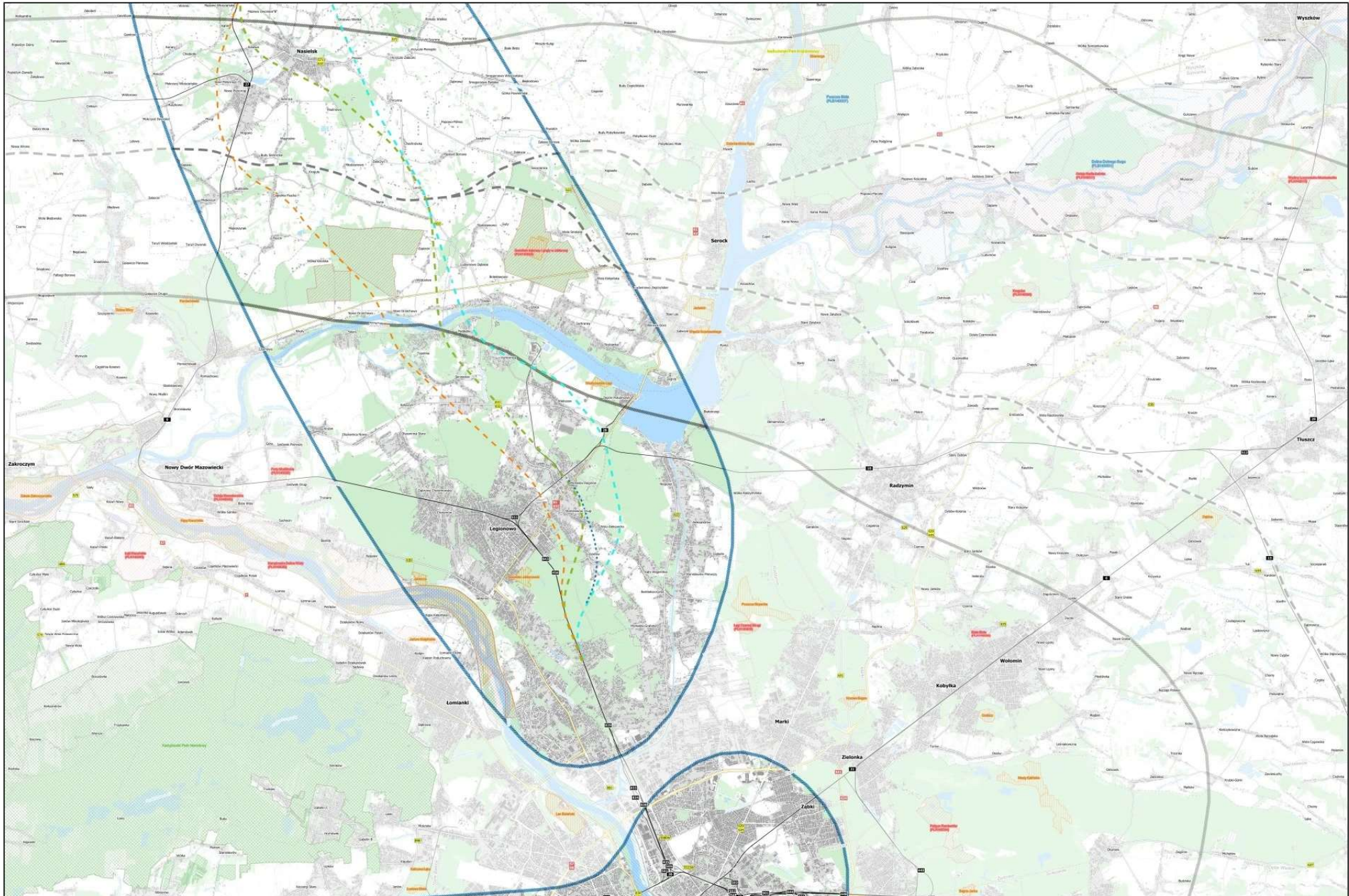
W efekcie planowana jest rozbudowa do układu sześciu torów na odcinku Warszawa Wschodnia – Warszawa Praga oraz czterech torów na odcinku Warszawa Praga – Legionowo.

Wykonawca przeanalizuje również rozbudowę linii z Legionowa do Wieliszewa o dodatkowy tor oraz budowę nowej pary torów z Warszawy Pragi do Warszawy Gdańskiej z nowym mostem przez Wisłę i budowę nowej linii kolejowej omijającej Nowy Dwór Mazowiecki na odcinku Choszczówka/Legionowo – Kątne/Świercze o prędkości 250 km/h.

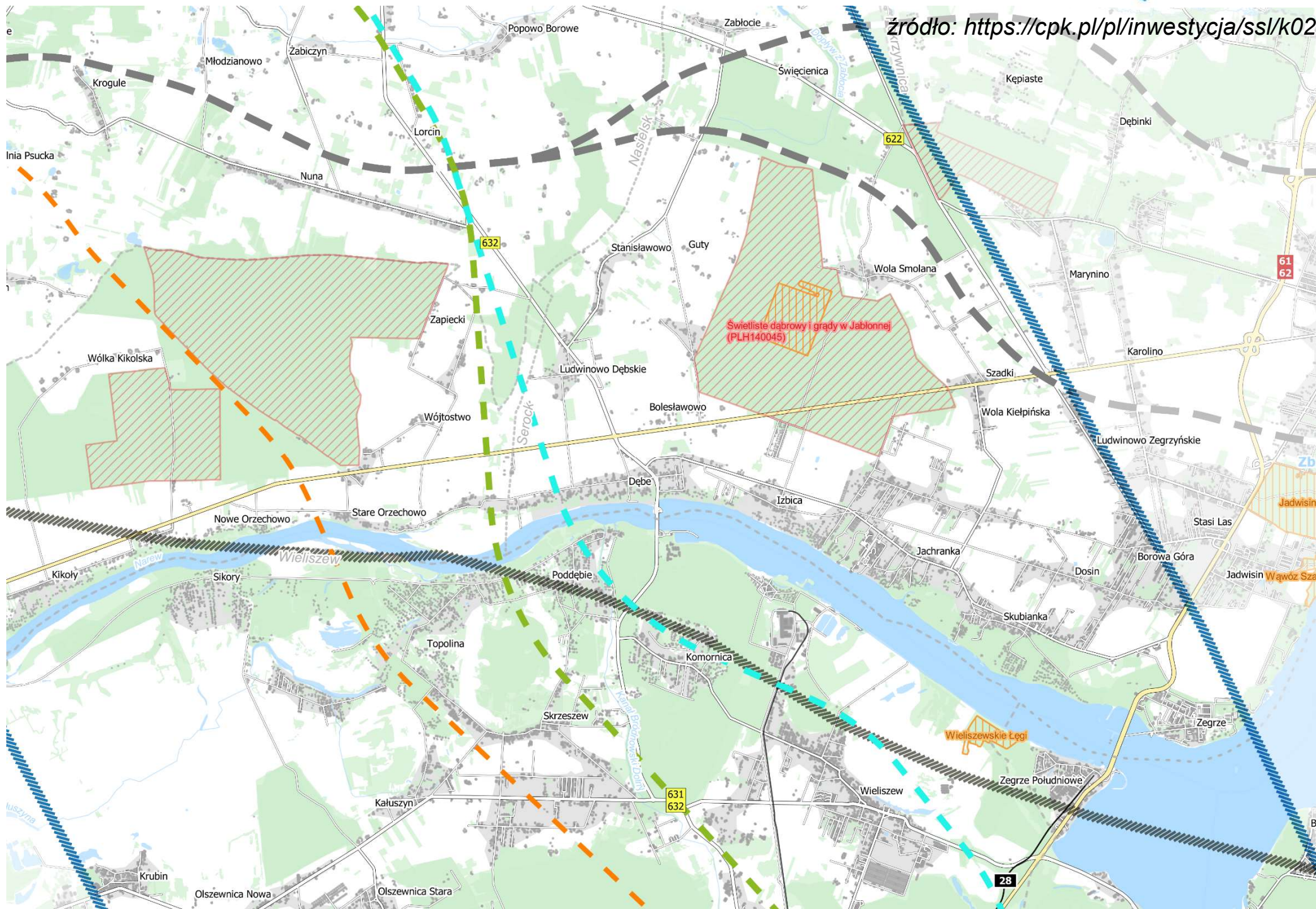
**Studium będzie podstawą do szczegółowego planowania projektu po 2022 roku.**

# Linia kolejowa nr 20 - warianty

źródło: <https://cpk.pl/pl/inwestycja/ssl/k02>



# Linia kolejowa nr 20 - warianty



**Oficjalne konsultacje w sprawie CPK  
od 10 lutego 2020 r. do 10 marca 2020 r.**

Składanie uwag za pośrednictwem:

***<https://www.cpk.pl/pl/inwestycja/ssl>***

do 10.03.2020 r.

Uwagi prosimy dodatkowo  
kierować na adres:

***[konsultacje@serock.pl](mailto:konsultacje@serock.pl)***

# Analiza potencjalnych zysków i strat

SZANSE	ZAGROŻENIA
Odciążenie dróg dojazdowych do Warszawy (rozłożenie potoków ruchu)	Hałas
	Obniżenie walorów turystycznych
Wzrost dostępności komunikacyjnej gminy	Wycinka lasów
Zwiększenie bezpieczeństwa uczestników ruchu drogowego	Zwiększenie zanieczyszczenia (spaliny... itp.)
Sprawna komunikacja z Centralnym Portem Komunikacyjnym	Potencjalne pogorszenie komunikacji po obu stronach Narwi
Wzrost atrakcyjności inwestycyjnej gruntów w gminie	Wykluczenie komunikacyjne w razie braku węzła drogowego
Nowe miejsca pracy	Negatywny wpływ na rezerваты i obszary Natura2000
Wzrost wartości nieruchomości	Wywłaszczenia/ Wysiedlenia
Możliwość poprawy skomunikowania obu brzegów rzeki	Przecięcie lokalnych dróg
	Spadek wartości gruntów wzdłuż trasy



**Dziękujemy za uwagę**

Kontakt:

Referat Gospodarki Gruntami Planowania  
Przestrzennego i Rozwoju

Tel.: 22 782 88 31, 22 782 88 27

[planowanie@serock.pl](mailto:planowanie@serock.pl)